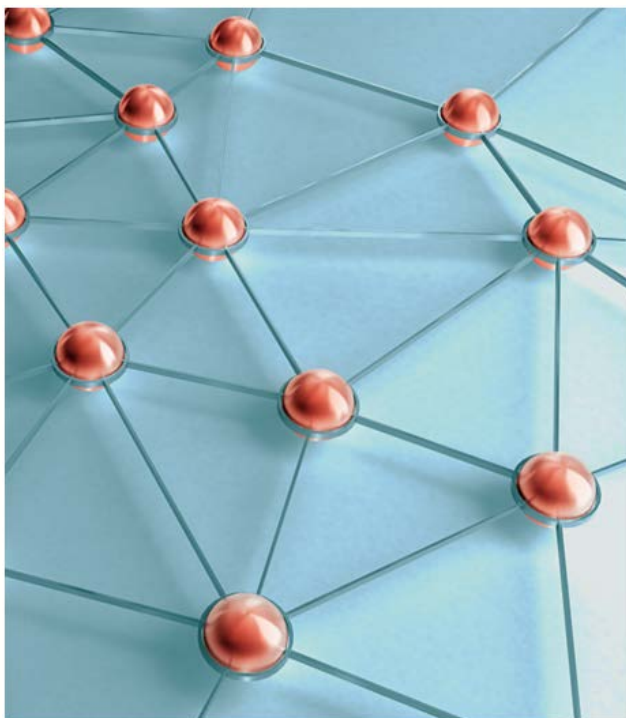


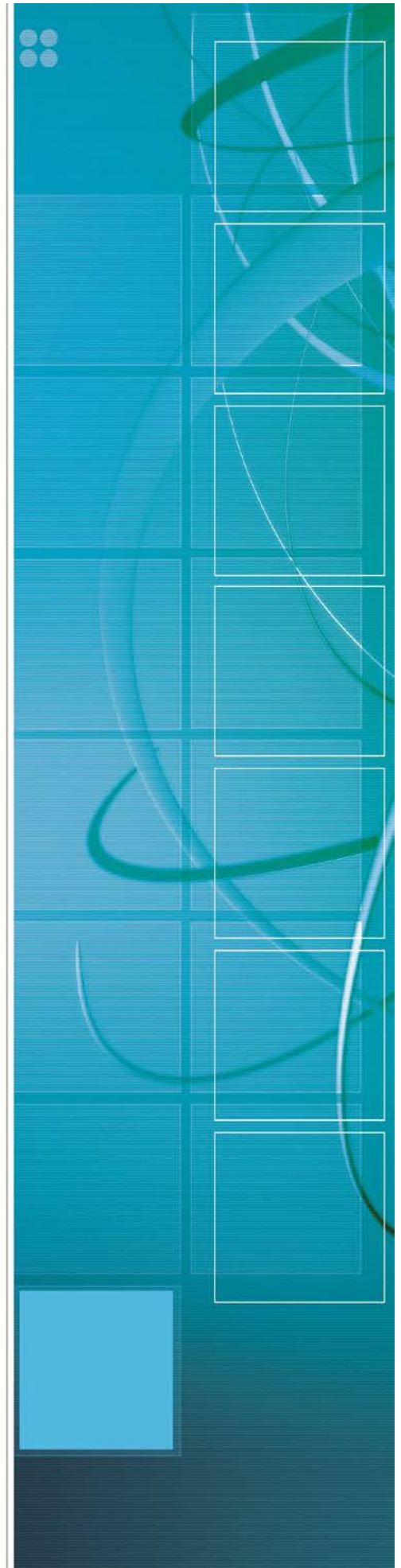


Federatie van Belgische Kamers  
van Koophandel

**Duurzaamheidsverslag  
2013 - 2014**



Belgian  Chambers



# Contents

Woord vooraf.....	3
Missie, visie, doelstellingen en waarden .....	4
<b>1. Over de Federatie .....</b>	<b>5</b>
1.1. Algemene voorstelling.....	5
1.2. Kernactiviteiten van de Federatie .....	5
<b>2. Bestuur .....</b>	<b>6</b>
2.1. Bestuursstructuur.....	6
2.1.1. <i>Onze leden, onze klanten</i> .....	6
2.1.2. <i>Raad van bestuur</i> .....	7
2.1.3. <i>Executive committee</i> .....	7
2.1.4. <i>Steering committee</i> .....	7
2.1.5. <i>Algemeen directeur</i> .....	7
2.2. Accreditatieprogramma .....	7
2.3. ISO 9001.....	8
<b>3. Stakeholderdialoog.....</b>	<b>8</b>
<b>4. Materialiteit .....</b>	<b>9</b>
<b>5. Financieel .....</b>	<b>9</b>
<b>6. Kernactiviteiten.....</b>	<b>9</b>
6.1. Internationaal ondernemen .....	9
6.1.1. <i>Coördinatie van afgifte van exportdocumenten</i> .....	9
6.1.2. <i>Bevordering van internationaal ondernemen</i> .....	11
6.2. Duurzaam ondernemen.....	11
6.2.1. <i>Externe communicatie</i> .....	11
6.2.2. <i>Organisatie van leertrajecten voor bedrijven</i> .....	12
6.2.3. <i>Samenwerking met andere MVO-actoren</i> .....	12
6.2.4. <i>Bijdrage aan het Belgische en Europese MVO-beleid</i> .....	12
6.3. Netwerking .....	13
6.3.1. <i>Vergaderingen en opleidingen</i> .....	13
6.3.2. <i>Opvolging interacties met de kamers</i> .....	13
6.4. Projecten .....	14
<b>7. Duurzame werking.....</b>	<b>14</b>
7.1. Personeelsbeleid .....	14
7.2. Milieubeleid.....	16
7.2.1. <i>Materiaalverbruik</i> .....	16
7.2.2. <i>Elektriciteitsverbruik</i> .....	16
7.2.3. <i>Mobiliteit</i> .....	17
7.2.4. <i>Aankoopbeleid</i> .....	18
<b>8. Samenwerkingsverbanden .....</b>	<b>18</b>

### *Woord vooraf...*

Sinds 2008 – met de organisatie van het eerste lerend netwerk Quadrant BEL – staat duurzaamheid prominent op de agenda van de Federatie. De publicatie van een eerste duurzaamheidsverslag in 2012 was een belangrijke mijlpaal, maar geenszins een eindpunt. Integendeel, uit de stakeholderdialoog die volgde op de publicatie bleek dat de openheid van de Federatie erg gewaardeerd werd, maar dat er ook een aantal verbeterpunten (vaak een eufemisme voor minpunten) waren.

Met dit tweede duurzaamheidsverslag willen we aangeven hoe we verder zijn geëvolueerd in ons duurzaamheidsdenken en vooral -handelen. U zal lezen hoe we tegemoet hebben trachten te komen aan de suggesties en opmerkingen van de stakeholders, maar we zullen u ook niet verbergen als we er niet in geslaagd zijn om een passend antwoord te formuleren. We beseffen dat we er nog lang niet zijn en dat we de komende jaren nog verdere inspanningen zullen moeten leveren. We willen dit echter in samenspraak doen met anderen: met onze leden, met onze klanten, met onze leveranciers, met onze partners, met u. Samen staan we sterker, wat trouwens een van de leidmotieven is van de kamers van koophandel. Door open met u te communiceren hopen we dan ook dat we uw suggesties en ideeën mogen horen hoe we als Federatie en als Belgisch kamernetwerk een duurzame en maatschappelijk relevante meerwaarde kunnen creëren.

Wouter Van Gulck  
Algemeen directeur

### Onze missie

De Federatie biedt aan de Belgische kamers van koophandel een internationaal platform voor opleiding, ervaringsuitwisseling en netwerking, met het oog op een kwalitatieve en aangepaste dienstverlening aan hun leden.

### Onze visie

De Federatie wil dat kamers van koophandel de partners bij uitstek worden voor de internationale en duurzame ontwikkeling van het Belgische bedrijfsleven.

### Onze doelstellingen (bron: strategisch plan 2013-2016)

1. Belangenbehartiging en vertegenwoordiging van de Belgische kamers van koophandel op nationaal, Europees en internationaal niveau, waarbij kamers worden gepositioneerd als onafhankelijke bedrijvenorganisaties ten dienste van het bedrijfsleven en van de algemene economische welvaart.
2. Ondersteuning van de kamers zodat zij de taken die hen door overheden en andere instanties zijn toevertrouwd op een correcte en kwalitatieve wijze kunnen invullen.
3. Samenbrengen van kamers met het oog op kruisbestuiving en peer learning.
4. Uitwerken en uitvoeren van projecten met het oog op de ontwikkeling van nieuwe diensten door kamers.
5. Versterking van de Federatie en de Belgische kamers als mvo-actoren.

### Onze waarden

- **Duurzaamheid en innovatie:** wij zijn ons bewust van de maatschappelijke rol die kamers van koophandel in het ondernemerslandschap spelen en engageren ons om deze rol op een verantwoorde wijze in te vullen, met aandacht voor de medewerkers, de omgeving en het milieu. Duurzaamheid is voor ons ook een bron van creativiteit. Het *Charter Maatschappelijk Verantwoord Ondernemen* dat op 1 december 2009 door alle Belgische kamers werd ondertekend, vormt voor ons de leidraad in het uitbouwen van een duurzame en innovatieve organisatie.
- **Passie en performantie:** wij zijn gedreven door onze missie en willen de kamers een meerwaarde bieden zodat zij de bedrijven op de best mogelijke manier kunnen bijstaan in elke fase van hun groeiproces. Hoe groter de kwaliteit van onze diensten, hoe beter de dienstverlening door de kamers, hoe performanter de ondernemingen kunnen werken. De Federatie is ISO 9001 gecertificeerd sinds 2001.
- **Openheid en internationalisatie:** wij zijn een open organisatie, met transparante communicatie, duidelijke doelstellingen en ruimte voor persoonlijke ontwikkeling van de medewerkers. Maar openheid betekent ook dat we een venster op de wereld zijn en dat we geloven in de kracht van internationale samenwerking in een geest van wederzijds respect.

Duurzaamheidstraject gevolgd door de Federatie:



Het verslag beperkt zich tot een bespreking van de inspanningen die de Federatie zelf doet rond duurzaamheid. Het heeft geen betrekking op de acties van haar leden, maar we willen hiermee de kamers van koophandel wel stimuleren om zelf ook te communiceren rond hun MVO-acties.

## 1. Over de Federatie

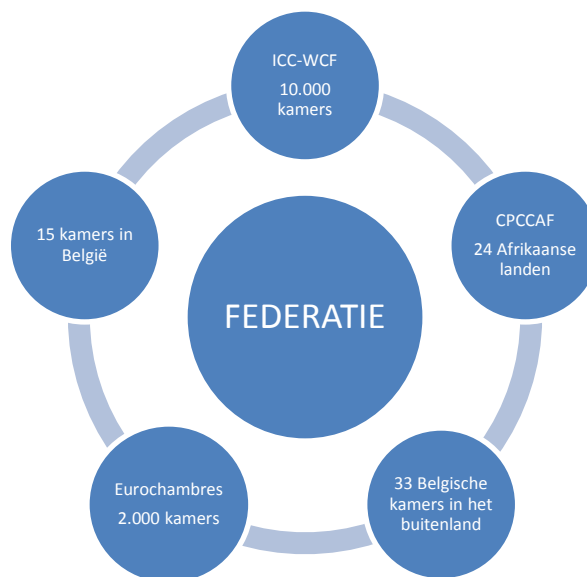
### 1.1. Algemene voorstelling

De Federatie van Belgische Kamers van Koophandel vzw werd in 1875 opgericht en is de koepelorganisatie voor alle kamers van koophandel in België. Daarnaast vertegenwoordigt zij ook de belangen van 33 Belgisch-Luxemburgse kamers van koophandel in het buitenland. Via haar accreditatieprogramma staat de Federatie borg voor een kwalitatieve dienstverlening door haar leden aan de Belgische bedrijven.

Kamers van koophandel in België zijn privaatrechtelijke organisaties. In tegenstelling tot een aantal andere landen is in België lidmaatschap van een kamer niet verplicht voor bedrijven. Deze vrijheid van lidmaatschap zet kamers ertoe aan om diensten aan te bieden die een duidelijke meerwaarde bieden aan hun leden.

### 1.2. Kernactiviteiten van de Federatie

**Internationaal ondernemen.** Als geen andere bedrijvenorganisatie helpen kamers van koophandel bedrijven bij hun internationalisering, gaande van informatie en advies over het uitreiken van exportdocumenten tot de organisatie van handelsmissies. De Federatie ondersteunt de kamers daarin via haar internationaal netwerk waarin zij actief is. Zij coördineert de afgifte van certificaten van oorsprong en ATA-carnets door de kamers. Voor ATA-carnets is de Federatie ook de nationale borgstaande organisatie.



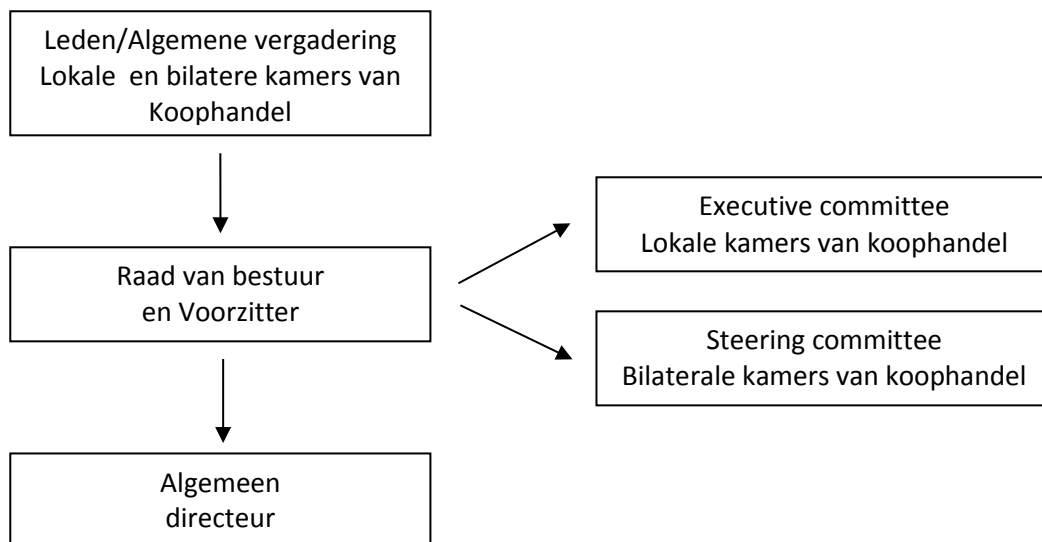
**Duurzaam ondernemen.** Maatschappelijk ondernemen maakt bedrijven weerbaarder in de huidige context van globalisering en drang naar innovatie. Het is de taak van de kamers van koophandel om bedrijven te stimuleren en te begeleiden om op een duurzame wijze te ondernemen, met aandacht voor hun impact op het milieu, de mens en de maatschappij en met het zoeken naar een maatschappelijke meerwaarde. De Federatie ondersteunt de kamers hierin via projecten en via haar partnernetwerk.

**Netwerking.** De Federatie is voor de kamers wat de kamers voor hun leden zijn: een forum waar zij kunnen leren van elkaar, waar zij netwerken, waar zij ervaringen uitwisselen, waar zij opleidingen

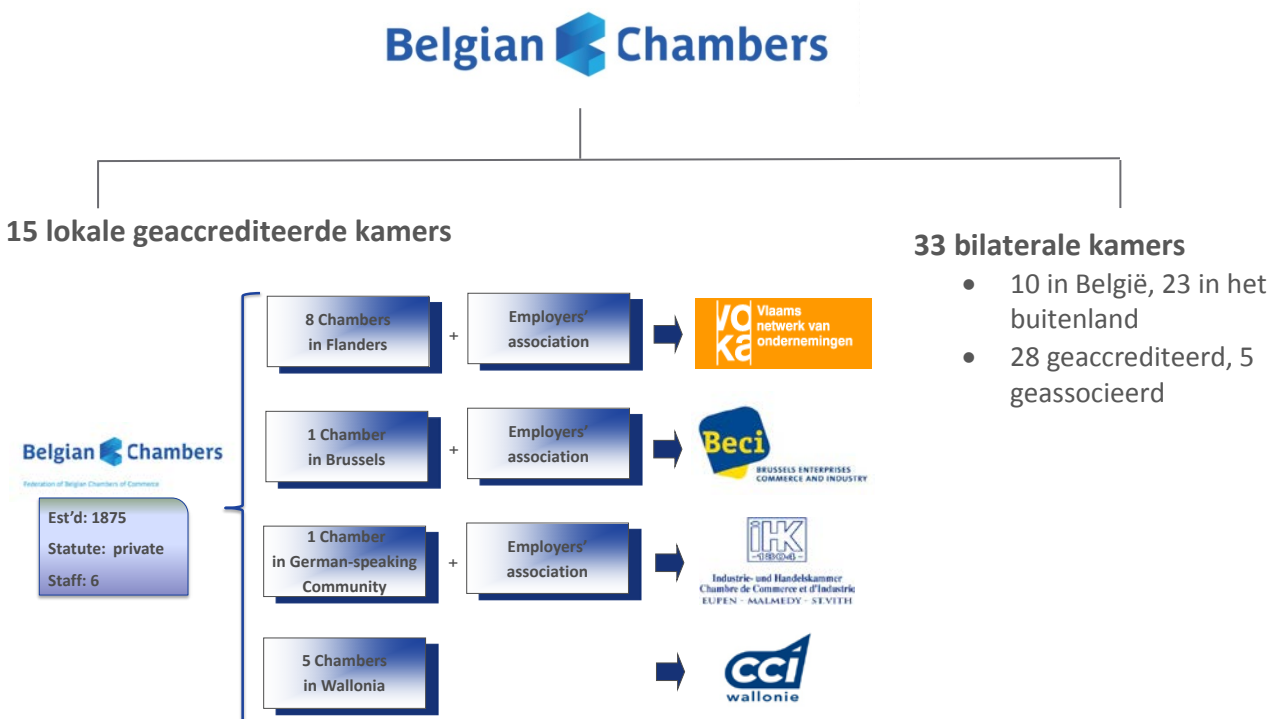
krijgen. De Federatie organiseert daarom regelmatig netwerkvergaderingen voor de medewerkers van de kamers, en dit op alle mogelijke niveaus.

## 2. Bestuur

### 2.1. Bestuursstructuur



#### 2.1.1. Onze leden, onze klanten



In 2014 heeft de Federatie een CRM-systeem laten ontwikkelen waardoor de interacties met klanten/kamers beter en gemakkelijk kunnen worden opgevolgd. Dit laat ons ook toe om opmerkingen (klachten, suggesties, felicitaties) beter te capteren en op te volgen. De klantentevredenheid wordt niet alleen gemeten aan de hand van evaluatieformulieren, maar vooral door persoonlijke contacten met en bezoeken aan de kamers.



## Resultaat van MVO-brainstormsessie met Federatie (2014)

Om ons nog beter kenbaar te maken bij de kamermedewerkers en om via de kamers ook meer voeling te krijgen met de bedrijven, hebben we besloten om actiever deel te nemen aan activiteiten georganiseerd door de Kamers. Dit is opgenomen in de individuele doelstellingen van alle personeelsleden van de Federatie.

### 2.1.2. Raad van bestuur

De raad van bestuur telt 33 leden (4 vrouwen en 29 mannen). Leden zijn directeurs en/of voorzitters van lokale en bilaterale kamers. De genderverdeling binnen de raad van bestuur is daarom een afspiegeling van de overwegend mannelijke bestuursstructuur van de kamers. Dit is een aandachtspunt dat in het accreditatieprogramma werd opgenomen en waar van de kamers verwacht wordt dat zij streven naar representatieve diversiteit, zowel in hun personeelsbestand als in de samenstelling van hun raad van bestuur.

### 2.1.3. Executive committee

- Directiecomité binnen de raad van bestuur dat zich bezighoudt met die aangelegenheden die de lokale kamers aanbelangen;
- Zet de grote strategielijnen uit, beslist over belangrijke dossiers (projecten, aankopen, partnerships);
- Waakt over de dagelijkse werking van de Federatie.

### 2.1.4. Steering committee

- Directiecomité binnen de raad van bestuur dat zich bezighoudt met die aangelegenheden die de bilaterale kamers aanbelangen;
- Ook de Kamer van Koophandel van het Groothertogdom Luxemburg zetelt hierin;
- FOD Buitenlandse Zaken, *l'Agence Wallonne à l'Exportation et aux investissements étrangers*, Brussels Invest & Export en Flanders Investment & Trade zetelen als waarnemer.

### 2.1.5. Algemeen directeur

- Verantwoordelijk voor de dagelijkse werking en neemt alle beslissingen in verband met het dagelijks bestuur;
- Bereidt het strategisch plan voor en legt dit aan het executive committee voor ter goedkeuring;
- Is rechtstreeks verantwoordelijk voor het financieel en HR beheer.

## 2.2. Accreditatieprogramma

In het belang van de kwaliteit van het Belgische kamernetwerk werd in 1999 een accreditatieprogramma opgesteld voor de lokale kamers. Dit programma werd in 2014 volledig herschreven en geactualiseerd, in nauwe samenwerking met de kamers zelf. Het nieuwe accreditatieprogramma werd op 07/11/2014 goedgekeurd door de raad van bestuur van de Federatie en nadien gevalideerd door de raden van bestuur van alle kamers. Het nieuwe programma steunt op 12 principes waaraan elke geaccrediteerde kamer moet voldoen.

1. Lidmaatschap	7. Corporate governance
2. Politieke neutraliteit	8. Merk "kamer van koophandel" versterken
3. Economisch partner	9. Territorialiteit en samenwerking met andere kamers
4. Kerntaken (belangenbehartiging, diensten, netwerking)	10. Maatschappelijk verantwoord ondernemen
5. Financiële stabiliteit	11. Communicatie
6. Onafhankelijkheid	12. Interne kwaliteitsbewaking





Binnen MVO wordt sterk de nadruk gelegd op representatieve diversiteit, zowel in het personeelsbestand als in de samenstelling van de raad van bestuur van de kamer, en op een competentiegericht personeelsbeleid, waarbij de aanwerving, de personeelsontwikkeling en het rententiebeleid in functie van de behoeften van de leden staan.

Ook voor de Belgisch-Luxemburgse kamers van koophandel in het buitenland bestaat sinds 2009 een accreditatieprogramma. Daarbij staan deugdelijk bestuur, een professionele werking en kwaliteitsvolle dienstverlening en complementariteit met de Luxemburgse en Belgische federale en regionale instanties centraal.

### 2.3. ISO 9001

De Federatie heeft een ISO-certificatie inzake kwaliteitsmanagement sinds 2000. Het huidige certificaat dekt de periode 2013-2015. In het kader van de wijziging van de ISO norm 9001 naar de versie 2015 bekijkt de Federatie momenteel de aanpassing van haar kwaliteitssysteem en zal zij hierover in 2015 ook een opleiding organiseren voor de lokale Kamers van Koophandel. Ook alle geaccrediteerde lokale kamers van koophandel hebben een kwaliteitscertificaat of bewijs van gelijkwaardige procedure.

### 3. Stakeholderdialoog

<b>Opmerkingen stakeholdersdialoog 22/05/2013</b>	<b>Verbeteracties voorgesteld in dit duurzaamheidsverslag</b>	
<i>De Federatie wordt aangemoedigd haar ambitieniveau te bepalen en zich te focusen op enkele actiepunten</i>	<i>Actiepunten aangeduid met</i>	 
<i>Hoe gaat de Federatie om met klanten(tevredenheid)?</i>	<i>Onze leden, onze klanten (2.1.1.)</i>	
<i>Duurzaamheid kan nog meer worden geïntegreerd in de internationale werking van de Federatie</i>	<ul style="list-style-type: none"> <li>▪ <i>Digitalisering afgifte export-documenten (6.1.1.1 en 6.1.1.2.)</i></li> <li>▪ <i>Versterking capaciteit buitenlandse organisaties (6.4.)</i></li> </ul>	
<i>De Federatie moet meer wegen op het MVO-beleid</i>	<i>Bijdrage aan het Belgische en het Europese MVO-beleid (6.2.4.)</i>	
<i>Meer informatie is wenselijk over de banden met de lokale gemeenschap</i>	<i>Blijft voorlopig beperkt tot lokale catering</i>	
<i>De Federatie zou meer informatie kunnen verstrekken over het type gebruikte energie</i>	<i>Elektriciteitsverbruik (7.2.2.)</i>	
<i>Voor beperken van mobiliteit zou de Federatie gebruik kunnen maken van videoconferencing</i>	<i>Mobiliteit (7.2.3.)</i>	
<i>Federatie kan bij deelnemers netwerkmomenten bevragen hoeveel aantal km werden afgelegd en met welk type vervoermiddel</i>	<i>Mobiliteit (7.2.3.)</i>	
<i>Compenseert de Federatie haar milieuïmpact van haar buitenlandse reizen?</i>	<i>De Federatie bekijkt dit nog momenteel</i>	
<i>De Federatie zou meer informatie moeten verstrekken over de inhoud van de samenwerkingsovereenkomsten met haar partners.</i>	<i>Samenwerkingsverbanden (8)</i>	



Na het uitbrengen van dit duurzaamheidsverslag zullen we opnieuw een dialoog organiseren waarbij de materialiteit zal worden besproken

#### 4. Materialiteit

Bij het bepalen van de materialiteit voor de afbakening van de aspecten waarover we rapporteren, nemen we enkel de relevante aspecten in aanmerking die een belangrijke economische, ecologische of sociale impact hebben of die door de stakeholders als belangrijk worden beschouwd. Hierbij zoomen we eerst in op onze kernactiviteiten (diensten) en nadien op hoe deze tot stand komen, onze interne werking.

	<i>Kernactiviteiten</i>	<i>Interne werking</i>
Projecten	Internationaal ondernemen	Personeelsbeleid
	Duurzaam ondernemen	Gebruik en aankoop materialen: papier, catering, elektriciteit, mobiliteit
	Netwerking	

#### 5. Financieel

De Federatie is voor 26% van zijn middelen afhankelijk van lidgelden. De rest van de omzet is afkomstig uit inkomsten van:

- diensten inzake oorsprongscertificaten, ATA-carnets en digitale certificaten;
- structurele partnerships (met Electrabel en de Kamer van Koophandel van het Groothertogdom Luxemburg);
- projectsubsidies (vanwege de Europese Commissie, het Centre for Development of Enterprise en de POD Maatschappelijke Integratie).

46% van de uitgaven gaat naar lonen.

	<i>2014</i>	<i>2013</i>	<i>2012</i>
<i>Operationele inkomsten</i>	1.137.503	1.097.555	1.081.363
<i>Waarvan lidgelden</i>	293.645	293.832	276.123
<i>Waarvan projectsubsidies</i>	94.415	29.054	129.893
<i>Personeelskosten</i>	522.466	509.551	469.968
<i>Winst (excl. uitzonderlijk resultaat)</i>	58.411	55.173	65.231

*(Kerncijfers uit de jaarrekening van de Federatie voor de drie afgelopen jaren)*

#### 6. Kernactiviteiten

##### 6.1. Internationaal ondernemen

##### 6.1.1. Coördinatie van afgifte van exportdocumenten

##### 6.1.1.1. Oorsprongscertificaten

De kamers van koophandel hebben een mandaat van de FOD Economie om niet-preferentiële oorsprongscertificaten af te geven. De Federatie ondersteunt de kamers door het geven van opleidingen aan kamermedewerkers, het afnemen van examens, het uitvoeren van audits in samenwerking met de FOD Economie, het aanbieden van een helpdesk voor kamers en bedrijven en het beheer van de applicatie DigiChambers ([www.digichambers.be](http://www.digichambers.be)) voor online afgifte. De online afgifte en de aanvaarding van de online afgeleverde certificaten door buitenlandse

autoriteiten zijn een prioriteit, omdat het een belangrijke vereenvoudiging en kostenbesparing voor de bedrijven oplevert. Voor 2013-2014 valt te noteren:

- toetreding door de Federatie tot de International CO Accreditation Chain van ICC/World Chambers Federation, wat een erkenning inhoudt van de strenge vereisten inzake de afgifte van oorsprongscertificaten in België door de kamers;
- opnieuw sterke toename van het aantal online afgegeven certificaten.

Jaar	Aantal online afgeleverde CO's	Digitaliseringsgraad	Geraamde besparingskost voor bedrijven
2009	21.496	9,83%	€ 644.880
2010	56.018	21,79%	€ 1.680.540
2011	85.605	31,73%	€ 2.568.150
2012	122.335	43,64%	€ 3.670.050
2013	168.033	57,99%	€ 5.040.990
2014	199.349	67,97%	€ 5.980.470

(Evolutie online afgifte van oorsprongscertificaten sinds start van DigiChambers)

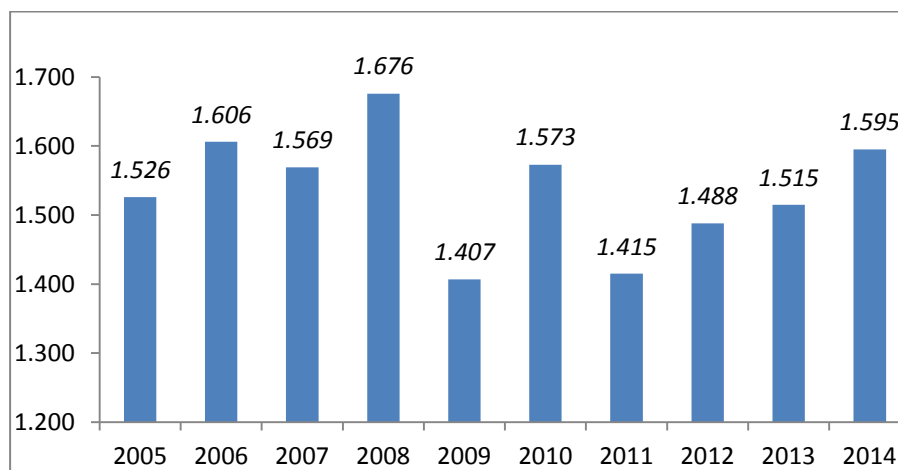


De ambitie is om voor 2015 een gemiddelde digitaliseringsgraad van 72,50% te bereiken.

#### 6.1.1.2. ATA-carnets

De Federatie heeft de afgifte van ATA-carnets gedelegeerd aan de lokale kamers van koophandel. Zelf staat de Federatie in voor opleidingen van kamermedewerkers, het aanbieden van een helpdesk voor kamers en bedrijven en de behandeling van geschillen. Ook hier is digitalisering een prioriteit. Belangrijke feiten voor 2013-2014 zijn:

- verdere stijging van aantal uitgegeven ATA-carnets dankzij gecoördineerde promotie-inspanningen door Federatie en kamers;



(Evolutie aantal uitgegeven ATA-carnets gedurende laatste 10 jaar)

- ontwikkeling van een digitale applicatie voor het aanvragen van ATA-carnets door bedrijven ([www.e-ata.eu](http://www.e-ata.eu));
- promotie van de Federatie van waarnemer tot volwaardig lid van de ATA Carnet Administrative Committee (ATAC), de "raad van bestuur" van het ATA-netwerk binnen de World Chambers Federation (WCF), wat ons toelaat om de evoluties inzake ATA van heel nabij op te volgen en ons een snelle toegang geeft tot andere buitenlandse nationale borgstaande organisaties in het belang van de Belgische bedrijven;

- voorzitterschap van de werkgroep binnen WCF die zich bezighoudt met digitalisering (Mercury project).



De ambitie is om door gerichte promotie en door de nieuwe online applicatie het aantal uitgegeven carnets gevoelig op te trekken, tot 1800 in 2020.

### 6.1.2. Bevordering van internationaal ondernemen

Concrete diensten aan bedrijven ter bevordering van het internationaal ondernemen worden aangeboden door de kamers, maar de Federatie ondersteunt de kamers hierin door de structurele samenwerkingsakkoorden met de FOD Economie en met de Algemene Administratie van Douane en Accijnzen en door haar sterke aanwezigheid in internationale kamernetwerken. Belangrijke verwezenlijkingen in 2013-2014 zijn:

- organisatie van 4 informatiesessies voor de kamermedewerkers in samenwerking met de FOD Economie, waarbij wordt ingegaan op actuele thema's of onderwerpen die de kamers moeten toelaten om bedrijven met meer kennis van zaken te adviseren;
- organisatie van contactdagen voor de 5 Belgische douaneattachés uit de BRICS-landen bij de kamers;
- benoeming als lid van de General Council (raad van bestuur) van de World Chambers Federation;
- organisatie, in samenwerking met de Kamer van Koophandel van Brussel, van een eerste handelsmissie onder het merk *Belgian Chambers*. Bestemming was Iran, een weloverwogen keuze omdat we geloven dat handel en economische diplomatie een rol kunnen spelen in de verbetering van de relaties en de instandhouding van een dialoog. Dit is ook het motto van ICC:



*“to further the development of an open world economy with the firm conviction that international commercial exchanges are conducive to both greater global prosperity and peace among nations”*, en dit motto zal in de toekomst voor ons een belangrijke leidraad zijn om onze acties rond internationaal ondernemen te bepalen.

## 6.2. Duurzaam ondernemen

De Federatie is op velerlei manieren actief bezig met de bevordering van duurzaam ondernemen, met de bedoeling de kennis en de rol van de kamers op dit gebied te versterken.

### 6.2.1. Externe communicatie

<i>Artikels in de kamermagazines</i>	<i>2012</i>	<i>2013</i>	<i>2014</i>
<i>Artikels in het kader van Quadrant (lerende netwerken MVO)</i>	48	28	19
<i>Artikels rond economische thema's met link naar duurzaamheid (arbeidsmarkt/personeelsbeleid, energie en milieu, begeleiding van starters, stimuleren van ondernemerschap bij jongeren,...)</i>	93	80	96

*(Aandacht voor duurzaam ondernemen in kamermagazines)*

### 6.2.2. Organisatie van leertrajecten voor bedrijven

De Federatie coördineert sinds 2007 de Quadrant - lerende netwerken MVO die door de Kamers worden georganiseerd met steun van de POD Maatschappelijke Integratie. Dit leidde tot de vorming van 390 ondernemers waarvan 67 (17%) uit sociale economie. Voor meer informatie, zie [www.quadrantplatform.be](http://www.quadrantplatform.be).

Deelname	Quadrant 1 (2007-2008)	Quadrant 2 (2009-2010)	Quadrant 3 (2010-2011)	Quadrant 4 (2011-2012)	Quadrant 5 (2013-2014)
Kamers	7	11	11	9	9
Lerende netwerken	7	9	9	7	6
Bedrijven	70	80	100	75	65
waarvan bedrijven uit sociale economie	12	14	16	13	12

(Overzicht van aantal kamers en bedrijven/organisaties die hebben deelgenomen aan Quadrant)



Nu meer en meer organisaties zich met MVO bezighouden, willen we in de toekomst onze focus meer richten op sociale innovatie. Een project hierrond voor de periode 2015 - 2016 werd bij de POD Maatschappelijke Integratie ingediend.

### 6.2.3. Samenwerking met andere MVO-actoren.

De Federatie en de Kamers werkten mee aan volgende initiatieven:

- stuurgroep en organisatie van *Start to MVO* sessies
- organisatie van sessies rond begeleiding duurzaamheidsrapportering *ikMVOok*
- verspreiding van de *MVO-Barometer*
- verspreiding van de *Award for Best Belgian Sustainability Report*

### 6.2.4. Bijdrage aan het Belgische en Europese MVO-beleid

- Medewerking aan de stakeholderbevraging, georganiseerd door de POD Duurzame Ontwikkeling, in het kader van de opmaak van een “nationaal actieplan bedrijven en mensenrechten” en de hernieuwing van het “Federaal Actieplan maatschappelijke verantwoordelijkheid”. De Federatie sprak haar voorkeur uit voor de opmaak van één actieplan waarin “maatschappelijke verantwoordelijkheid” en “bedrijven en mensenrechten” worden geïntegreerd. De Federatie vroeg ook aandacht voor een specifieke benadering van kmo’s.
- Deelname aan de stakeholdervergadering georganiseerd door de Vlaamse Federatie van Beschutte Werkplaatsen en het Samenwerkingsverband van Sociale Tewerkstelling rond het MVO sectorpaspoort voor beschutte en sociale werkplaatsen. Hierbij haalde de Federatie van Belgische Kamers van Koophandel de samenwerking met de reguliere economie en het aspect begeleiding van kansengroepen naar werk aan als een belangrijk aandachtspunt en deed een oproep om hierover ook te rapporteren in het duurzaamheidsverslag.
- Medewerking aan de bevraging door EUROCHAMBRES voor de position paper rond “disclosure of non-financial information”. De Federatie benadrukt de rol van Kamers bij de begeleiding van bedrijven en roept op om meer focus te leggen op het stimuleren van bedrijven om hun MVO-engagement zichtbaar te maken dan op verplichte rapportering.



### Resultaat van MVO-brainstormsessie met Federatie (2014)

Om kamers verder te begeleiden en inspireren bij de integratie van duurzaamheid in hun eigen werking wil de Federatie een “sustainable chamber day” organiseren. Bedoeling is om kamermedewerkers gedurende een dag intensief maar in een ontspannen atmosfeer te laten nadenken over wat ze zelf kunnen doen rond duurzaamheid binnen de Kamer. Dit moet uitmonden in één concrete actie per kamer.

## 6.3. Netwerking

### 6.3.1. Vergaderingen en opleidingen

De Federatie creëert verschillende momenten waarop de kamermedewerkers samenkomen: informatiesessies, verplichte opleidingen exportformaliteiten, projectvergaderingen, statutaire vergaderingen, studiereizen, enz. Ook bij de opleidingen wordt meer en meer gefocust op ervaringsuitwisseling tussen de deelnemers en praktische cases vanuit kamers zodat “sterkere” kamers “zwakkere” kamers naar een hoger kennisniveau kunnen trekken.

Participatiegraad	2014	2013	2012
Opleidingen	93%	100%	90%
Netwerkvergaderingen	57%	49%	59%
Statutaire vergaderingen	57%	62%	58%

(Participatiegraad van de kamers aan de verschillende types vergaderingen)



De ambitie is om een volgende participatiegraad te bereiken: voor opleidingen minstens 90%, voor netwerkvergaderingen en statutaire vergaderingen elk minstens 60%.

### 6.3.2. Opvolging interacties met de kamers

Tijdens het stakeholderoverleg naar aanleiding van het vorige duurzaamheidsverslag werd de Federatie aangeraden zich te focussen op enkele actiepunten die de mogelijkheid bieden om met (lokale en bilaterale) kamers samen te werken. Dit voorstel leidde tot een belangrijke investering in het CRM-systeem, zodat nu de mogelijkheid bestaat om gericht op te volgen wat de reacties zijn van de kamers op de voorzetten van de Federatie. Voorbeelden van voorzetten zijn: projectvoorstellen, artikels voor de magazines of nieuwsbrieven van kamers, vragen naar goede praktijken voor publicaties van EUROCHAMBRES, vragen naar input voor standpuntbepalingen, enz. De reacties van de kamers laten ons toe om gericht te werken en om nadien beter te kunnen terugkoppelen naar de kamers.

Hieronder een beperkte selectie van interacties:

- Deelname van het bedrijf Orfit uit Wijnegem (voorgedragen door de Kamer Antwerpen-Waasland) aan de *EU-Brazil Business Summit* (georganiseerd door EUROCHAMBRES) om er te getuigen over de kansen en uitdagingen die Brazilië biedt aan Europese kmo's
- Voorstelling van het Milieucharter Oost-Vlaanderen en AZ Partners, lid van de kamer CCI Luxembourg belge, dat belangrijke investeringen heeft gedaan op het vlak van energie-efficiëntie in de EUROCHAMBRES publicatie *“Smart energy for growth - SME actions on energy efficiency powered by European Chambers of Commerce and Industry”*
- Voorstelling van BRYO, het Voka netwerk van jonge, gedreven ondernemers, in de publicatie van goede praktijken van EUROCHAMBRES rond stimulering van ondernemerschap bij jongeren

## 6.4. Projecten

Ter ondersteuning van haar activiteiten met betrekking tot internationaal en duurzaam ondernemen is de Federatie ook betrokken bij een aantal projecten. Alvorens zelf in een project te stappen, worden volgende vragen afgetoetst:

1. Versterkt het project de capaciteiten (bijv. kennis, netwerk) van de Federatie, de kamers of de bedrijven op gebied van internationaal en/of duurzaam ondernemen?
2. Kunnen we met dit project de capaciteiten van andere organisaties in het buitenland versterken?
3. Is er een rol voor onze leden (d.i. de kamers) weggelegd bij de uitvoering van dit project?
4. Kan de Federatie een coördinerende rol spelen bij mogelijke deelname door meerdere Belgische kamers?

Afhankelijk van de antwoorden op deze vragen, zal de Federatie al dan niet in het project stappen en zelf een prominente rol spelen dan wel het voortouw door (een van) de kamers laten nemen.

In 2013 en 2014 was de Federatie betrokken bij volgende projecten:

- *East Invest*: twee studiebezoeken van bedrijvenorganisaties uit Georgië, Moldavië, Oekraïne en Wit-Rusland om hen meer te leren over de ontwikkeling van nieuwe diensten en de relaties met klanten;
- *Botswana Private Sector Development Programme*: capacity building project van het Centre for Development of Enterprise om de Botswana Confederation of Commerce, Industry and Manpower uit te bouwen tot een volwaardige sectorfederatie en kamer van koophandel. De Federatie deed de initiële consulting, maar slaagde erin om in een tweede fase ook een aantal lokale kamers te betrekken;
- *Plato Zuid-Europa*: overbrengen van de Plato-methodologie naar bedrijvenorganisaties in Italië, Portugal en Spanje met het oog op een versterking van het bedrijfsleven in die landen;
- *STEEEP*: lerend netwerk energie-efficiëntie waarbij 42 bedrijven worden begeleid om te komen tot een energiebesparing van 10-15%;
- *Quadrant 5*: zie hierboven.

## 7. **Duurzame werking**

### 7.1. Personeelsbeleid

De Federatie investeert al een aantal jaren in een duurzaam personeelsbeleid waarbij volgende prioriteiten vooropstaan:

- een open omgeving waar iedereen welkom is en die ook mogelijkheden wil bieden aan derden om werkervaring op te doen en kennis te maken met de internationale wereld van kamers van koophandel.
- een aangename werksfeer waarin collega's zich betrokken voelen en met aandacht voor een gezond evenwicht tussen werk en privéleven;
- opleidingen voor de medewerkers met het oog op het ontwikkelen van nieuwe vaardigheden en groeimogelijkheden;
- een competitief verloningsbeleid.

De Federatie telde op 31/12/2014 6 werknemers. Daarnaast hebben we ook de mogelijkheid gegeven aan stagiairs en jobstudenten om ervaring op te doen.

	2014	2013	2012	2011
Gemiddeld personeelsbestand (#VTE)	5,7	6,1	5,8	5,6
Mannen (#)	2,9	3,0	3,0	3,0
Vrouwen (#)	2,8	3,1	2,8	2,6
Oudste personeelslid (leeftijd)	47	66	65	64
Jongste personeelslid (leeftijd)	21	20	19	33

(Evolutie van het personeelsbestand)

Stage	Duur
KU Leuven	30 werkdagen (februari - maart 2013)
Hogeschool Gent	11 weken (maart - mei 2013)
IFOA, Italië	8 weken (september - oktober 2014)

(Overzicht van ontvangen stagestudenten)

De Federatie geeft ruimte aan de medewerkers om thuis te werken. Deze mogelijkheid wordt vooral benut door de collega's met kinderen.

Het ziekteverzuim ligt aan de lage kant in vergelijking met de gemiddelde cijfers in België (2,51% voor kortdurend ziekteverzuim en 2,65% voor langdurend ziekteverzuim in 2014 (bron: SD Worx)).

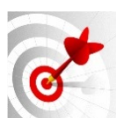
	2014	2013	2012	2011
Dagen telewerk (%)	11,22%	9,28%	10,09%	10%
Totaal ziektedagen (#)	5	9	14	11
Ziektedagen (%)	0,40%	0,65%	1,07%	0,90%

(Evolutie van het aantal dagen telewerk en ziekteverzuim)

De Federatie hecht ook belang aan een collegiale sfeer, waarin er plaats is voor ontspanning naast werk. Deelname aan sociale activiteiten van lokale en bilaterale kamers wordt aangemoedigd. Daarnaast organiseerde de Federatie in 2013 en 2014 een teambuilding trip voor de eigen medewerkers en hield zij een brainstormdag bij Alba, een organisatie actief in jeugdzorg in Leuven, om na te denken over haar MVO-engagementen.

	2014	2013	2012	2011	2010
Opleidingsdagen (gemiddelde per werknemer)	3,45	1,78	3,88	1,17	1,09

(Evolutie van het aantal opleidingsdagen per werknemer per jaar)



Voor opleidingen is het streefdoel dat elk personeelslid gemiddeld 3 dagen per jaar betaalde opleiding volgt, daar waar het minimum voor werknemers onder paritair comité 218 ligt op 4 betaalde en 1 onbetaalde dag gedurende 1 jaar. In onderstaande tabel is enkel rekening gehouden met de externe opleidingen. Daarnaast zijn er nog de opleidingen "on the job".

In 2014 heeft de Federatie een competentie managementbeleid uitgewerkt, waarbij tijdens een workshop met het hele team, de competenties per functiebeschrijving in kaart werden gebracht. Deze competentieprofielen zullen in de toekomst een goede leidraad vormen voor de uitwerking van de opleidingsprogramma's.



De Federatie heeft een verloningsbeleid uitgewerkt dat zoveel mogelijk gebruik maakt van de extralegale wettelijke voordelen die een werkgever kan toekennen, en dit in functie van de individuele en collectieve prestaties van de medewerkers. Zowel in 2013 als 2014 werden een niet-recurrente resultaatgebonden bonus en een innovatiepremie uitbetaald.

## 7.2. Milieubeleid

### 7.2.1. Materiaalverbruik

#### 7.2.1.1. Papier

	2014	2013	2012
<i>Blanco papier en drukwerk</i>	36 kg/ medewerker	38 kg/ medewerker	48 kg/ medewerker
<i>Publicaties 2012:</i> <ul style="list-style-type: none"> <li>▪ <i>Activiteitenverslag 2011</i></li> <li>▪ <i>BLCCA Guide 2012</i></li> <li>▪ <i>Agenda Belgian Chambers 2013</i></li> </ul>			944 kg
<i>Publicaties 2013:</i> <ul style="list-style-type: none"> <li>▪ <i>Activiteitenverslag 2012</i></li> <li>▪ <i>Board Directory 2013</i></li> <li>▪ <i>Brochure Flyer</i></li> </ul>		600 kg	
<i>Publicaties 2014:</i> <ul style="list-style-type: none"> <li>▪ <i>Activiteitenverslag 2013</i></li> </ul>	22 kg		

*(Evolutie van het papierverbruik)*

Vóór het drukken van de publicaties wordt er nagegaan of er alternatieven zijn voor een gedrukt exemplaar (cd-rom, internet). Zo werd de gedrukte BLCCA Guide vervangen door een website specifiek voor de bilaterale kamers ([www.blcca.org](http://www.blcca.org)). Belangrijkste publicatie die nog wordt gedrukt, is het activiteitenverslag. Indien er wordt gedrukt, wordt geopteerd voor papier met een speciaal label (PEFC, FSC of gelijkaardig).

Ook voor het ander papierverbruik (intern en papier voor vergaderingen/opleidingen) wordt gebruik gemaakt van papier met een EU ecolabel en PEFC-label. Bij publicaties is niet enkel de oplage een belangrijke factor maar ook de dikte/het gewicht van het papier, daarom zal wanneer mogelijk geopteerd worden voor dunner papier.

#### 7.2.1.2. Catering tijdens vergaderingen / opleidingen

Bij het materiaalgebruik houdt de Federatie vooral rekening met:

- vermijden van alle wegwerpmaterialen (zoals plastic);
- vermijden van afval en verpakking;
- voorkeur voor herbruikbaar of gerecycled materiaal.

De Federatie heeft informatie verzameld over duurzame cateraars in Brussel en omgeving en baseert zich hierop bij de keuze van leveranciers.

### 7.2.2. Elektriciteitsverbruik

De burelen van de Federatie zijn gevestigd op de 5e verdieping op de Louizalaan 500 te 1050 Brussel. De Federatie is huurder en deelt een verdieping samen met een andere organisatie. Zij heeft geen

inspraak in de keuze van energieleverancier en –energiebron. De elektriciteitsleverancier is Electrabel. De elektriciteit komt van volgende bronnen: cogeneratie (5,80%), fossiele brandstoffen (22,78% waarvan 16,97% uit aardgas), kernenergie (68,03%) en onbekend (3,39%). Beci (grootste eigenaar van het gebouw) is van plan om het contract en de levering te herbekijken met Electrabel. De energie voor de gemeenschappelijke delen van het gebouw wordt geleverd door Bee ([www.bee.eu](http://www.bee.eu)) waarbij 3,5 % van de geleverde energie afkomstig is van zonnepanelen (geplaatst in oktober 2012) met een verwachte energiebesparing van 4,5 ton CO<sup>2</sup>/jaar.

	2014	2013	2012	2011
<i>Totaal verbruik (kWh)</i>	9.307	9.735	11.257	12.101
<i>Aantal personeelsleden</i>	5,7	6,1	5,8	5,6
<i>Verbruik per persoon (kWh)</i>	1.632	1.595	1.940	2.160

*(Evolutie van het elektriciteitsverbruik)*



De Federatie heeft begin 2015 kantoorruimte gekocht in een kantoorgebouw gelegen Belliardstraat 2 te 1000 Brussel. Na de verhuis naar het nieuwe kantoor, voorzien einde 2015, zal de Federatie meer vat hebben op haar energieverbruik aangezien zij zelf eigenaar zal zijn.

### 7.2.3. Mobiliteit

De Federatie moedigt haar medewerkers aan het openbaar vervoer te gebruiken door het betalen van de abonnementen voor het openbaar vervoer (trein en MIVB-net Brussel) en door het geven van een fietsvergoeding. Tijdens de vorige stakeholderdialoog was mobiliteit als een belangrijk aandachtspunt aangegeven. De huidige locatie op Louizalaan 500, ver van trein- en metrostations, zorgt echter voor lange woon-werktrajecten met het openbaar vervoer, waardoor de wagen voor sommigen een verkieslijk alternatief is. Om diezelfde reden komen ook de meeste deelnemers aan vergaderingen op de Federatie met de eigen wagen.

	<i>Km afgelegd door personeel (2014)</i>	<i>Km afgelegd door personeel (2013)</i>	<i>Km afgelegd door personeel (2012)</i>
<i>Kilometers woon-werk</i>	42.630	45.488	38.536
<i>met de wagen</i>	22.324	14.445	9.266
<i>met openbaar vervoer/fiets</i>	20.306	31.043	29.270
<i>Professionele verplaatsingen</i>	21.500	22.500	21.350
<i>met de wagen</i>	16.500	17.500	16.600
<i>met openbaar vervoer</i>	5.000	5.000	4.750
<i>Buitenlandse reizen</i>	139.810	108.245	98.090
<i>met de wagen</i>	1.520	2.120	590
<i>met het vliegtuig</i>	123.280	100.245	90.640
<i>waarvan binnen EU</i>	22.280	15.030	19.420
<i>waarvan buiten EU</i>	101.000	85.215	71.220
<i>met de trein</i>	15.010	5.880	6.880

*(Evolutie van verplaatsingen door personeel van de Federatie)*



De verhuis naar de nieuwe kantoren, dichterbij trein- en metrostations, zal ongetwijfeld leiden tot een daling van het gebruik van de wagen, zowel door het eigen personeel als door externen.

Het aantal kilometers afgelegd met het vliegtuig voor buitenlandse reizen is opmerkelijk gestegen. Dit heeft enerzijds te maken met de internationale projecten waarbij de Federatie betrokken is en anderzijds met de deelname aan de werkgroepen van de internationale kamerorganisaties waarin de

Federatie zetelt. De Federatie neemt in deze organisaties belangrijke engagementen op zich in het belang van het Belgische, Europese en wereldwijde kamernetwerk, maar dit leidt uiteraard tot extra verplaatsingen. Het is niet te verwachten dat de buitenlandse reizen in de toekomst zullen afnemen, omdat dit zou betekenen dat de Federatie op verschillende domeinen van haar missie (d.i. belangenbehartiging, netwerk, ondersteuning inzake exportformaliteiten) tekort zou schieten. De Federatie kijkt momenteel wel nog hoe deze verplaatsingen eventueel kunnen worden gecompenseerd.

#### 7.2.4. Aankoopbeleid

De Federatie heeft deelgenomen aan het leertraject duurzaam aankoopbeleid georganiseerd door Voka - Kamer van Koophandel Leuven met focus op 3 productcategorieën: voeding/catering, bureaumaterialen en elektronica.



In een volgende fase zal worden bekeken hoe een duurzaam aankoopbeleid kan worden uitgewerkt.

## 8. Samenwerkingsverbanden

De Federatie heeft ervoor gekozen om op een structurele manier samen te werken met een aantal partners die haar kunnen helpen bij de verwezenlijking van haar opdrachten. Deze partners zijn:

- Electrabel: omdat energie-efficiëntie een belangrijk thema is voor bedrijven en voor heel wat ondernemingen het startpunt vormt voor MVO-acties. De Federatie kan een beroep doen op de expertise van Electrabel rond energievraagstukken waar zij zelf mee wordt geconfronteerd, en maakt deze expertise toegankelijk voor de kamers. De Federatie verhoogt de zichtbaarheid van Electrabel bij de kamers, stelt haar netwerk ter beschikking en kan rekenen op Electrabel bij organisatie van evenementen.
- FOD Economie: met het oog op verdere administratieve vereenvoudiging van exportformaliteiten en de noodzaak om de internationale competitiviteit van Belgische bedrijven te bevorderen. Een belangrijk luik in het samenwerkingsakkoord behelst de wederzijdse informatievoorziening. De Federatie informeert de FOD Economie over de offensieve en defensieve belangen van het Belgische bedrijfsleven. De FOD Economie organiseert regelmatig opleidingen voor de kamers rond actuele handelsgebonden thema's. In 2014 werd een specifieke overeenkomst getekend om nauwer samen te werken in het kader van buitenlandse handelsmissies.
- Algemene Administratie van Douane en Accijnzen: in het belang van een goede ondersteuning van Belgische bedrijven in hun internationale handelstransacties. Het samenwerkingsakkoord focust zich op volgende thema's:
  - ondernemingen snel en adequaat informeren;
  - de uitbouw van internationale netwerken wederzijds ondersteunen;
  - samenwerking rond ATA-carnets en oorsprongscertificaten.

-----

## Samenvattende GRI tabel

<b>GRI G4 Inhoudsopgave</b>			
<b>G4 STANDAARD INFORMATIEVOORZIENING</b>			
<b>STRATEGIE EN PROFIEL</b>			
<b>1. Strategie en analyse</b>			
<b>GRI</b>	<b>Disclosure</b>	<b>Rapporteringsniveau</b>	<b>Verwijzing</b>
<b>4.1.</b>	Een verklaring van de voorzitter / algemeen directeur (hoogst beslissende bevoegdheid) over relevantie van duurzame ontwikkeling voor de organisatie en haar strategie	Volledig	Woord vooraf
<b>2. Organisatieprofiel</b>			
<b>GRI</b>	<b>Disclosure</b>	<b>Rapporteringsniveau</b>	<b>Verwijzing</b>
<b>4.3.</b>	Naam van de organisatie	Volledig	1.1. Algemene voorstelling
<b>4.4..</b>	Voornaamste merken, producten en/of diensten	Volledig	1.2. Kernactiviteiten
<b>4.5.</b>	Locatie van het hoofdkantoor van de organisatie	Volledig	Colofon
<b>4.6.</b>	Het aantal landen waar de organisatie actief is (met relevantie voor de duurzaamheidskwesties)	Volledig	1. Over de Federatie
<b>4.7.</b>	Eigendomsstructuur en de rechtsvorm	Volledig	1. Over de Federatie
<b>4.8.</b>	Afzetmarkten	Volledig	1.2. Kernactiviteiten
<b>4.9.</b>	Omvang	Volledig	1.2. Internationaal netwerk (schema)
<b>4.10</b>	Medewerkers	Volledig	7.1. Personeelsbeleid
<b>4.11.</b>	Percentage medewerkers dat onder een collectieve arbeidsovereenkomst valt	Volledig	100%
<b>4.12.</b>	Beschrijf de toeleveringsketen	Volledig	2.1.1.Leden 7.2.4. Aankoopbeleid Leveranciers 8. Partners (samenwerkingsverbanden)
<b>4.13.</b>	Significante veranderingen tijdens de verslagperiode wat betreft omvang, structuur of eigendom	Nvt	
<b>Betrokkenheid bij externe initiatieven</b>			
<b>4.14</b>	Beschrijf op welke manier het voorzorgsprincipe wordt gehanteerd	Volledig	2.2. Accreditatieprogramma 2.3. ISO 9001
<b>4.15.</b>	Extern ontwikkelde MVO handvesten, principes of andere initiatieven die de organisatie onderschrijft	Volledig	Missie, visie, doelstellingen en waarden
<b>4.16.</b>	Lidmaatschap van verenigingen waarbinnen de organisatie functies uitoefent, financiële bijdragen levert of lidmaatschap als strategisch beschouwt	Volledig	1.2. Internationaal netwerk (schema)

<b>3. Materiële aspecten en afbakening</b>			
<b>GRI</b>	<b>Disclosure</b>	<b>Rapporteringsniveau</b>	<b>Verwijzing</b>
4.17.	Operationele structuur, afbakening van het rapport	Volledig	2.1. bestuursstructuur Pg. 5 (het verslag beperkt zich tot...)
4.18.	Beschrijving proces voor bepalen inhoud van het rapport en toepassing verslaggevingsprincipes	Volledig	4. Materialiteit Colofon (gebaseerd op GRI 4- In accordance "core"
4.19.	Oplijsting materiële aspecten	Volledig	4. Materialiteit
4.20.	Afbakening materiële aspecten binnen de organisatie	Volledig	4. Materialiteit
4.21.	Afbakening materiële aspecten buiten de organisatie	Volledig	4. Materialiteit
4.22.	Uitleg over de gevolgen van eventuele herformuleringen van eerder verstrekte informatie	Nvt	
4.23.	Significante veranderingen ten opzichte van vorige verslagperiode ten aanzien van reikwijdte of afbakening	Nvt	
<b>4. Stakeholderbetrokkenheid</b>			
4.24.	Lijst van relevante groepen belanghebbenden die de organisatie heeft betrokken	Volledig	Duurzaamheidsverslag 2012 (7. Visie van de stakeholders)
4.25.	Basis voor inventarisatie en selectie van stakeholders	Volledig	Duurzaamheidsverslag 2012 (7. Visie van de stakeholders)
4.26.	Benadering van het betrekken van belanghebbenden, waaronder de frequentie ervan per type en groep belanghebbenden		Duurzaamheidsverslag 2012 (7. Visie van de stakeholders)
4.27.	Voornaamste feedback van belanghebbenden en hoe de organisatie hierop heeft gereageerd		3. Verbeteracties
<b>5. Verslag profiel</b>			
4.28.	Verslagperiode waarop de verstrekte informatie betrekking heeft		2013 - 2014
4.29.	Datum van het meest recente verslag		Mei 2012
4.30.	Verslaggevingscyclus		tweejaarlijks
4.31.	Contactpunt voor vragen over het verslag of de inhoud ervan		Wouter Van Gulck
4.32.	Core/Comprehensive GRI Inhoudsopgave		Pg. 19
4.33.	Beleid en huidige praktijk met betrekking tot het verstrekken van externe assurance van het verslag	Nvt	
<b>6. Bestuur</b>			
4.34.	De bestuursstructuur van de organisatie, met inbegrip van commissies die vallen onder het hoogste bestuurslichaam		2.1. Bestuursstructuur
<b>7. Ethiek en Integriteit</b>			
4.56.	Missie- of beginselverklaringen, gedragscodes en MVO uitgangspunten		4. Missie, visie, doelstellingen en waarden

<b>GRI G4 Prestatie-indicatoren</b>		
<b>Economisch</b>		
<b>Indicator</b>	<b>Omschrijving</b>	<b>Rapportering</b>
<b>G4-EC1</b>	Directe economische waarden die zijn gegenereerd en gedistribueerd	5. Financieel
<b>G4-EC4</b>	Significante financiële steun van de overheid	5. Financieel
<b>G4-EC8</b>	Significante indirecte economische gevolgen, waaronder de omvang ervan	6.1.1.1. evolutie online afgifte CO's 6.2.2. Organisatie leertrajecten Quadrant
<b>Milieu</b>		
<b>Indicator</b>	<b>Omschrijving</b>	<b>Rapportering</b>
<b>G4-EN1</b>	Totale hoeveelheid gebruikte materialen naar gewicht en volume	7.2.1. Materiaalverbruik
<b>G4-EN3</b>	Energie(verbruikopwekking) binnen de organisatie	7.2.2. Elektriciteitsverbruik
<b>G4-EN27</b>	Initiatieven ter compensatie van de milieugevolgen van producten en diensten en de omvang van deze compensatie	6.1.1.1. DigiChambers leidt tot aanzienlijke besparing en minder materiaalverbruik 7.2.2. en 7.2.3. Verhuis impact op energieverbruik en mobiliteit
<b>G4-EN30</b>	Significante milieugevolgen van het transport van producten en andere goederen en materialen die worden gebruikt voor de activiteiten van de organisatie en het vervoer van personeelsleden	7.2.3. Mobiliteit
<b>Sociaal: arbeidsomstandigheden en volwaardig werk</b>		
<b>Indicator</b>	<b>Omschrijving</b>	<b>Rapportering</b>
<b>G4-LA6</b>	Letsel-, beroepsziekte-, uitvaldagen- en verzuimcijfers en het aantal werkgerelateerde sterfgevallen per regio en per geslacht	7.1. Personeelsbeleid
<b>G4-LA9</b>	Gemiddeld aantal uren dat een werknemer per jaar besteedt aan opleidingen, onderverdeeld naar werknemerscategorie	7.1. Personeelsbeleid
<b>G4-LA10</b>	Programma's voor competentie management en levenslang leren die de blijvende inzetbaarheid van werknemers garanderen en hen helpen bij het afronden van hun loopbaan	7.1. Personeelsbeleid - competentiebeleid
<b>G4-LA11</b>	Percentage medewerkers dat regelmatig wordt ingelicht omtrent prestatie- en loopbaanontwikkeling volgens geslacht en leeftijdsccategorie	100%
<b>G4-LA12</b>	Samenstelling van bestuurslichamen en onderverdeling van medewerkers per medewerkerscategorie, naar geslacht, leeftijdsgroep, het behoren tot een bepaalde maatschappelijke minderheid en andere indicatoren van diversiteit	Verdeling M/V personeel 7.1. Personeelsbeleid Verdeling M/V raad van Bestuur 2.1.2. Raad van Bestuur 2.2. Accreditatieprogramma

## Colofon

Verantwoordelijke uitgever

Wouter Van Gulck  
Louizalaan 500 - 1050 Brussel

Redactie

Wouter Van Gulck - Veerle Geeraerts

Het verslag is geïnspireerd op de Global Reporting Initiative (GRI 4) referentiestandaard. (*Niveau: "In accordance - core"*)

Federatie van Belgische Kamers van Koophandel - Louizalaan 500 - 1050 Brussel

[www.belgischekamers.be](http://www.belgischekamers.be)

Contactpersonen:

Wouter Van Gulck, Algemeen Directeur, [wvangulck@belgianchambers.be](mailto:wvangulck@belgianchambers.be)  
Veerle Geeraerts, Project & International Affairs Manager, [vgeeraerts@belgianchambers.be](mailto:vgeeraerts@belgianchambers.be)