

Rapport
d'activités

18

Belgian  Chambers

Federatie van Belgische Kamers van Koophandel
Fédération des Chambres de Commerce belges
Verband der Belgischen Handelskammern
Federation of Belgian Chambers of Commerce

Chambres de Commerce belges accréditées

Beci – Chambre de Commerce et d’Industrie Bruxelles
Chambre de Commerce et d’Industrie du Brabant wallon
Chambre de Commerce et d’Industrie du Hainaut
Chambre de Commerce et d’Industrie Liège-Verviers-Namur
Chambre de Commerce et d’Industrie du Luxembourg belge
Chambre de Commerce et d’Industrie de la Wallonie Picarde
Industrie- und Handelskammer Eupen-Malmedy-St.Vith
Voka – Kamer van Koophandel Antwerpen-Waasland
Voka – Kamer van Koophandel Limburg
Voka – Kamer van Koophandel Mechelen-Kempen
Voka – Kamer van Koophandel Oost-Vlaanderen
Voka – Kamer van Koophandel Vlaams-Brabant
Voka – Kamer van Koophandel West-Vlaanderen

Chambres de Commerce belgo-luxembourgeoises accréditées à l’étranger

Arab-Belgium-Luxembourg Chamber of Commerce
Belgian Chamber of Commerce in Côte d’Ivoire
Belgian-Chinese Chamber of Commerce
Belgian-Italian Chamber of Commerce
Belgian-Luxembourg Chamber of Commerce for Russia & Belarus
Belgian-Luxembourg Chamber of Commerce in Barcelona
Belgian-Luxembourg Chamber of Commerce in Congo
Belgian-Luxembourg Chamber of Commerce in Great Britain
Belgian-Luxembourg Chamber of Commerce in Ireland
Belgian-Luxembourg Chamber of Commerce in Japan
Belgian-Luxembourg Chamber of Commerce in Morocco
Belgian-Luxembourg Chamber of Commerce in Vietnam
Belgian-Luxembourg-Polish Chamber of Commerce
Belgo-Chilean Chamber of Commerce
Belgo-Indian Chamber of Commerce & Industry
Benelux Chamber of Commerce in China
Chamber of Commerce Canada-Belgium-Luxembourg
Chamber of Commerce Europe-Central America
Chamber of Commerce, Industry & Agriculture Belgium-Luxembourg-Africa-Caribbean-Pacific
Chamber of Commerce of Belgium and Luxembourg in Spain
Dutch Chamber of Commerce for Belgium and Luxembourg – BELUNED
French-Belgian Chamber of Commerce in North of France
French-Belgian Chamber of Commerce in South of France
German-Belgian-Luxembourg Chamber of Commerce
Pakistan-Belgium Business Forum
Portuguese-Belgian-Luxembourg Chamber of Commerce

Chambres de Commerce belgo-luxembourgeoises associées à l’étranger

Belgian-Armenian Chamber of Commerce
Belgian-Luxembourg Chamber of Commerce in Turkey
Belgian Romanian Business Association
Belgian Vietnamese Alliance
Belgo Peru Chamber of Commerce

Nos partenaires :



Préface

Dans son livre 21 leçons pour le XXI^e siècle, Yuval Noah Harari parle des défis que les nouvelles technologies de rupture posent à l'humanité. Le processus de destruction créative est une source incontournable d'innovation. Cependant, l'ampleur de ces perturbations et la vitesse à laquelle elles évoluent sont inégales. L'historien du futur souligne à juste titre certains dangers et mentionne des mesures que nous pouvons adopter pour contrer des conséquences néfastes qui pourraient découler de ces bouleversements. Toutefois, s'armer contre des incidences négatives ne signifie pas faire l'autruche et espérer voir passer la tempête des changements technologiques. Nous devons tirer profit des possibilités que nous offrent les nouvelles technologies et les utiliser pour rendre nos entreprises plus flexibles, exploiter de nouveaux marchés et chercher des solutions aux problèmes sociétaux.

Pour les Chambres, le défi est double. Elles doivent tout d'abord aider les entreprises à se transformer : les informer sur les possibilités existantes telles que, par exemple, la réalité augmentée, le blockchain, les plate-formes digitales ou l'IoT ; donner des exemples d'autres entreprises qui réussissent à implémenter ces nouvelles technologies ; permettre aux entreprises d'apprendre les unes des autres ; donner aux porteurs d'idées les moyens de réaliser leurs projets et de créer une entreprise viable ; aider les starters à se développer. Dans tous ces domaines, les Chambres proposent d'ores et déjà un large éventail de programmes, qui ne cesse de s'agrandir. Par ailleurs, les Chambres doivent aussi se transformer elles-mêmes et trouver la manière d'utiliser ces technologies afin d'améliorer leurs services. Il ne s'agit pas seulement de donner l'exemple, mais bien de rester pertinent. Et là encore, les Chambres se montrent actives : elles créent des plate-formes de réseaux pour faciliter l'échange d'idées entre les membres ; elles utilisent intensivement les réseaux sociaux tant pour défendre les intérêts des entreprises que dans le cadre de networking ; elles délivrent des certificats d'origine et des carnets ATA principalement via DigiChambers, une application en ligne dans laquelle il est actuellement fortement investi afin de la rendre encore plus conviviale et interactive.

La Chambre de Commerce de Bruxelles a elle-même lancé un projet de transformation (digitale) intitulé The Cham, un premier pas pour devenir une Chambre du 21^e siècle.

Nous voulons également être des précurseurs en matière de mise en relation. C'est pourquoi nous avons lancé la plate-forme be.connected. Depuis des siècles, les Chambres permettent aux entreprises de se rencontrer et de faire affaire, soit entretenir les relations existantes et nouer de nouveaux contacts. Grâce à be.connected, les Chambres belges offrent dorénavant aussi à leurs membres une nouvelle plate-forme digitale leur permettant d'explorer de nouvelles opportunités commerciales, au niveau mondial et dans un environnement fiable. Ce qui différencie be.connected d'une plate-forme classique est qu'elle est régulée par un modérateur. C'est aussi ce qui fait sa force. Les entreprises peuvent toujours compter sur leur Chambre pour les aider à diffuser leurs opportunités auprès d'un public plus large. Les collaborateurs des Chambres disposent donc d'un outil performant pour les soutenir dans leur travail quotidien. La digitalisation ne doit pas être perçue comme une menace. Au contraire, nous voulons prouver grâce à be.connected que la technologie permet aux hommes d'accomplir de grandes choses, bien plus que s'ils ne l'utilisaient pas.

René Branders
Président

Réseau des Chambres

Nos membres

13

Chambres de Commerce en Belgique engagées à répondre aux intérêts de leurs membres et qui défendent un environnement encourageant la liberté d'entreprise comme source de prospérité et de bien-être.

33

Chambres de Commerce belges à l'étranger qui aident les entreprises à s'internationaliser et qui s'efforcent de promouvoir nos relations commerciales et économiques à l'étranger.

Notre réseau international

ICC – World Chambers Federation

représente les entreprises sur la scène internationale ;
croit en un commerce ouvert, équitable et libre comme étant un fondement de la prospérité et de la paix ;
rassemble et met en relation 12.000 Chambres de Commerce à travers le monde ;
coordonne, au niveau mondial, la délivrance des carnets ATA et l'accréditation du label de qualité pour les certificats d'origine.

EUROCHAMBRES

rassemble 1.700 Chambres de Commerce nationales, régionales et locales dans 43 pays européens ;
représente les intérêts de plus de 20 millions d'entreprises auprès des décideurs européens à Bruxelles.

Conférence Permanente des Chambres Consulaires Africaines et Francophones

contribue au développement du secteur privé en Afrique ;
stimule le renforcement des capacités des Chambres de Commerce par le biais de projets communs, d'échanges et de formations.

Mettre en réseau, nouer des liens, renforcer

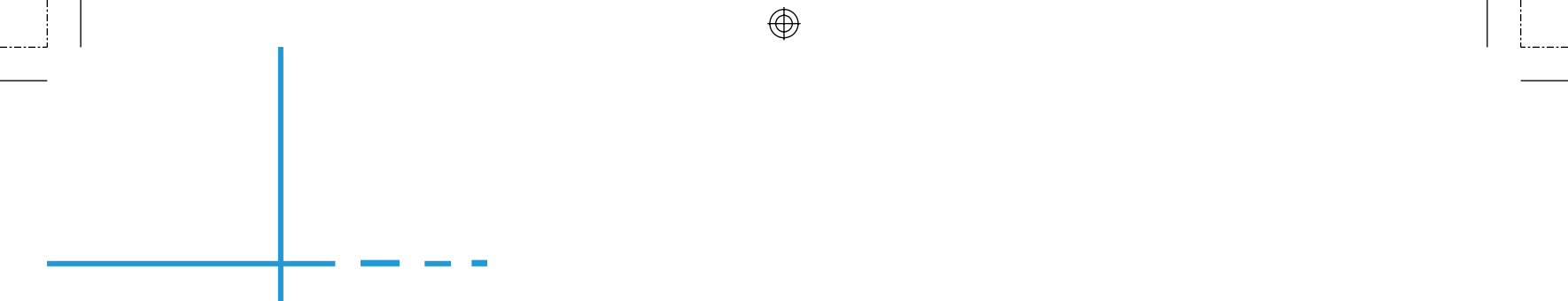
Accréditation – Les Chambres de Commerce doivent être des partenaires fiables et efficaces pour les entreprises. C'est pourquoi, en 1999, la Fédération a mis en place un programme d'accréditation. Il a été mis à jour en 2014. Chaque année, les Chambres sont soumises à un contrôle afin de déterminer si elles répondent aux critères fixés. Un exercice exigeant, mais qui possède une grande valeur ajoutée. Il permet non seulement aux Chambres de se regarder dans un miroir, mais également de détecter les bonnes pratiques et de les partager avec les autres Chambres.

La période d'accréditation des Chambres de Commerce belgo-luxembourgeoises à l'étranger s'est terminée à la fin de 2018. Toutes les Chambres, sauf une, ont soumis un nouveau dossier d'accréditation pour la période 2019-2021. L'Accreditation Board a soigneusement analysé les dossiers et a renouvelé l'accréditation de toutes les Chambres. Nous avons également le plaisir d'accueillir un nouveau membre, la Belgian Vietnamese Alliance.

BLCCA Academy 2018 – Entre des visites au centre Flanders Make et au Global Technology Centre d'AB InBev, des présentations de Leuven MindGate et du bureau international de la KU Leuven, Louvain a été le lieu idéal pour présenter les atouts innovants et technologiques de la Belgique aux Chambres bilatérales. Ces dernières ont également pu partager des expériences, s'entretenir avec les Chambres locales et enrichir leur culture en visitant la bibliothèque de l'université. Les Chambres bilatérales sont nos ambassadeurs économiques à l'étranger : au mieux elles connaissent notre pays, au mieux elles peuvent le représenter.

« C'était la première Académie à laquelle j'ai participé et je l'ai trouvée bien organisée avec un programme très intéressant. » (Participant à la BLCCA Academy)

« Cette année, l'Académie était parfaite ! Rencontrer de nouvelles personnes des Chambres locales, renforcer les contacts avec d'"anciens collègues"... » (Participant à la BLCCA Academy)



Formation continue – Dans un monde en perpétuelle évolution et au vu des nouvelles attentes des membres, des nouvelles méthodes de travail et de la numérisation rapide des connaissances et des services, les Chambres doivent impérativement continuer à investir dans les compétences de leurs collaborateurs. Nous contribuons à renforcer ces dernières en réunissant régulièrement les Chambres et en leur donnant la possibilité d'échanger expériences et idées, en examinant de bons exemples de Chambres étrangères et en organisant des formations techniques. Voici quelques-unes des formations que nous avons organisées l'année dernière :


Atelier sur la numérisation avec une étude de cas du CCI Store développé par les Chambres de Commerce françaises ;

Mission d'inspiration avec les directeurs des Chambres à la Wirtschaftskammer Österreich à Vienne ;

Formations sur les carnets ATA et les certificats d'origine ;

Sessions d'information organisées en collaboration avec le SPF Économie pour les collaborateurs formalités à l'export ;

Atelier sur les objectifs de développement durables (ODD) et les modèles économiques durables.



*« Grâce à la formation, j'ai découvert que l'entrepreneuriat durable offre des perspectives de croissance, qu'il s'agit d'un processus multipartite et que l'économie circulaire permet de travailler différemment avec les clients. »
(Participant à l'atelier sur les ODD)*

Collaboration entre Chambres locales et bilatérales –

Aider les entreprises à s'internationaliser demeure l'une des principales activités des Chambres, et ce, au travers de formations, de coaching, de missions économiques, etc. Nous constatons que les Chambres locales font de plus en plus appel aux Chambres bilatérales pour accéder à certains marchés spécifiques.

Et ce n'est pas tout...

Lors d'un dîner avec les présidents des Chambres belges, le CEO d'EUROCHAMBRES a présenté les défis auxquels sont confrontées les Chambres de Commerce européennes.

La Fédération a renouvelé avec succès sa certification ISO et suit maintenant la nouvelle norme ISO 9001:2015.

Le site web des Chambres bilatérales a été entièrement intégré à celui de la Fédération afin de mettre encore plus en avant les relations étroites qu'entretiennent les Chambres locales et bilatérales.

La Fédération a activement participé à l'élaboration d'une recommandation de la Belgian Society for Association Executives relative à l'application du RGPD au sein des associations de membres.

Entreprendre à l'international

Le monde des affaires est-il suffisamment impliqué dans l'élaboration des programmes d'enseignement ? L'UE et les États-Unis devraient-ils reprendre les négociations sur un accord de libre-échange ? Les accords de libre-échange tiennent-ils vraiment compte des besoins des PME ? 750 chefs d'entreprises ont débattu de ces questions et d'autres lors de la cinquième édition de l'**European Parliament of Enterprises** (EPE). Parmi eux, 30 chefs d'entreprises belges réunis par les Chambres belges.

« La découverte de l'hémicycle et de son fonctionnement m'a permis de mieux prendre conscience de ce que représente une Europe à 28 nations, à la fois dans sa puissance et dans sa complexité. Je suis sincèrement content d'avoir pu participer à ce forum et je remercie la CCI Brabant wallon de m'en avoir donné la possibilité. » (Participant à l'EPE)

Le **Brexit** est sans nul doute un des thèmes qui a dominé l'agenda du commerce mondial en 2018. Avec les Chambres de Commerce, nous avons tenté d'influencer l'orientation des débats aux niveaux belge et européen par le biais de positions d'EUROCHAMBRES et d'actions communes des Chambres de la Mer du Nord. D'autre part, nous avons organisé, en collaboration avec le SPF Économie et les douanes, plusieurs sessions d'informations pour préparer les entreprises à un éventuel scénario catastrophe.

À l'occasion de son 60e anniversaire, **EUROCHAMBRES**, l'association des Chambres de Commerce européennes, a présenté sa **Déclaration des droits des entreprises**, une réponse au socle européen des droits sociaux. Cette déclaration s'articule autour de 12 principes tels qu'un bon marché interne, une intégration économique efficace des migrants, une infrastructure numérique performante et un accès abordable et sûr à l'énergie et aux matières premières. Des principes qui devraient permettre aux entreprises européennes de se développer et d'être compétitives à l'international. Par ailleurs, la déclaration souligne le rôle social important que jouent les entreprises dans la société. Elles sont bien plus que des fournisseurs d'emplois et des contribuables. Elles sont aussi des formateurs, des innovateurs et des membres de la communauté locale.

Les journées de contact des attachés économiques et commerciaux illustrent bien la complémentarité qui unit les Chambres de Commerce belges à l'étranger et les organisations régionales de promotion à l'exportation et à l'investissement. Bon nombre de Chambres bilatérales étaient présentes lors des **Wallonia Export Days** et de la **FIT Exportbeurs** afin de fournir des informations concrètes aux entreprises et de les aider à se développer à l'international.



Les entreprises sont constamment à la recherche de nouvelles opportunités. Les Chambres de Commerce font partie d'un réseau mondial. Elles sont donc bien placées pour aider les entreprises dans leur recherche de nouvelles opportunités de vente. Mais jusqu'à présent, cela s'est toujours principalement fait par les canaux traditionnels : missions commerciales, voyages de prospection, foires commerciales, etc. Grâce à **be.connected**, nous mettons une plateforme en ligne à la disposition des Chambres de Commerce sur laquelle elles peuvent mettre les entreprises en contact les unes avec les autres. Entre-temps, plus de dix Chambres belges sont déjà actives sur la plate-forme et les premiers résultats sont très positifs : les entreprises cherchent et trouvent de nouveaux partenaires, fournisseurs, agents, etc. via be.connected.

Et ce n'est pas tout...

La participation aux activités de la **Conférence Permanente des Chambres Consulaires Africaines et Francophones (CPCCAF)** demeure une excellente occasion d'élargir notre réseau en Afrique et de rester à l'affût des développements économiques qui s'y passent.

Lors de l'événement **Connecting European Chambers**, la Chambre de West-Vlaanderen et Designregio Kortrijk ont présenté leur programme *Design 5x5* comme une bonne pratique pour donner aux entreprises de nouveaux moyens d'être créatives et innovantes.

Projets

En participant à des projets européens, la Fédération peut partager ses expériences et utiliser son expertise pour développer et renforcer les capacités d'autres organisations. Nous voulons également que nos membres bénéficient pleinement des connaissances et de l'expérience d'autres Chambres de Commerce du réseau européen. Les projets mentionnés ci-dessous ont pris fin en 2018, mais leurs résultats ne manqueront pas de se perdurer dans le futur ...

Presolve

Beci – Chambre de Commerce de Bruxelles possède de nombreuses années d'expérience en ce qui concerne l'assistance aux **entreprises en difficulté**. Ce projet a permis à la Chambre de transmettre cette expertise à d'autres Chambres européennes, pour qu'elles puissent aider à leur tour des entreprises jusqu'ici laissées pour compte. Elles ont, par exemple, appris à établir un diagnostic préventif, à connaître les options de gestion des conflits et à élaborer un plan d'affaires pour donner une seconde chance aux entreprises. Entre 25 et 30 % des entreprises accompagnées par le Centre pour Entreprises en difficulté ont pu sortir la tête hors de l'eau et 3 % ont créé une nouvelle entreprise. Pas moins de 23,5 % des entreprises qui ont bénéficié d'un soutien en sont ressorties plus fortes. Le manque de compétences en gestion est la principale cause de faillite d'une entreprise. C'est pourquoi il est important que les Chambres l'intègrent dans leur coaching de démarrage. Il est également important de reconnaître les signaux d'une entreprise en difficulté à un stade précoce.

Labour-Int

Ce projet pilote lancé en Belgique, en Allemagne et en Italie a permis de développer une méthodologie pour **intégrer les demandeurs d'asile** sur le marché du travail grâce à la coopération de tous les acteurs sur le terrain : autorités, syndicats, organisations professionnelles et agences à l'emploi. En Belgique, la CCI Wallonie et la CCI Wallonie Picarde ont participé à ce projet. Le rapport final du projet contient des recommandations visant à établir un partenariat et mentionne quelques bonnes pratiques dont trois initiatives de la Chambre de West-Vlaanderen : *digitaal atelier* (atelier numérique), *@level2work* et *vluchtelingen aan het werk* (réfugiés au travail).

AC4SME – Apprenticeship coaches for SMEs

Grâce à ce projet européen, les Chambres ont appris à guider les entreprises et les écoles dans le cadre de la **formation en alternance**, qui permet à l'élève d'effectuer une partie de sa formation dans une entreprise. La Fédération, la Chambre d'Oost-Vlaanderen et la Chambre de Commerce belgo-luxembourgeoise-allemande étaient les partenaires belges dans ce projet. Deux idées ont émergé d'une session de brainstorming organisée par la Fédération sur le rôle des Chambres en matière de stages et de formation en alternance : l'organisation d'un réseau d'apprentissage pour les entreprises et l'organisation d'un roadshow de formation en alternance. En outre, une enquête a été menée auprès des Chambres sur les critères de qualité des stages et la Chambre d'Oost-Vlaanderen a élaboré un manuel contenant des checklists afin de former les stagiaires sur le terrain. La Fédération l'a traduit en français et l'a diffusé auprès de toutes les Chambres.

Et ce n'est pas tout...

Dans le cadre du programme **TAIEX** de la Commission européenne, la Fédération a présenté son application eATA et la nouvelle plate-forme be.connected lors d'un atelier sur la digitalisation à Tirana.

Lors d'une conférence Labour-Int à Vienne, la Chambre de West-Vlaanderen a partagé ses expériences de *Jobroad* et *@level2work* sur l'intégration des migrants et des réfugiés sur le marché du travail.

Formalités à l'exportation

Certificats d'origine



Dix ans après le lancement de **DigiChambers**, notre propre application en ligne de demande et de délivrance de certificats d'origine, l'émission en ligne est devenue la nouvelle réalité. Le taux de digitalisation augmente d'année

Evolution of digitization rate 2015-2018

en année. En décembre 2018, il s'élevait à 87,2 %. Quatre Chambres enregistrent un taux de digitalisation même supérieur à 95 %. Dans une perspective internationale, nous sommes un chef de file. Mais nous visons plus haut. Nous finalisons actuellement une toute nouvelle version de l'application DigiChambers. Nos maîtres mots et valeurs fondamentales ? Facilité d'utilisation, intégration avec les systèmes numériques des clients et des partenaires, poursuite de la digitalisation des processus papier et ouverture aux nouvelles technologies de rupture.



Partenariat SPF Économie

Des réunions de concertation régulières ont lieu dans le cadre du partenariat conclu en 1999 entre le SPF Économie et les Chambres de Commerce belges. La poursuite de la simplification, de la digitalisation et de la facilitation du commerce international en sont les principales priorités. Ainsi, 136 entreprises bénéficient actuellement des avantages d'un dossier dit « déposé », de sorte qu'elles ne doivent plus présenter toutes les preuves de l'origine pour chaque demande de certificat.

Pour le SPF Économie, les Chambres sont également un canal privilégié pour informer les entreprises sur les questions économiques et douanières actuelles. C'est pourquoi il organise deux fois par an, en collaboration avec la Fédération, une formation pour les Chambres afin qu'elles puissent mieux informer leurs membres et de manière plus ciblée.

La délivrance de certificats d'origine n'est pas une formalité. Elle est soumise à des règles strictes. En organisant régulièrement des formations obligatoires du personnel des Chambres et en réalisant un audit annuel de chaque Chambre, la Fédération et le Service Public Fédéral Économie veillent à ce que toutes les règles pertinentes soient respectées.



E-légalisation

L'application *eLegalisations* du SPF Affaires étrangères permet de légaliser les documents de façon digitale ou de leur apposer une apostille numérique. La Belgique est l'un des leaders de l'UE dans ce domaine. Les Chambres de Commerce belges utilisent cette application pour légaliser les documents commerciaux internationaux tels que les certificats d'origine.



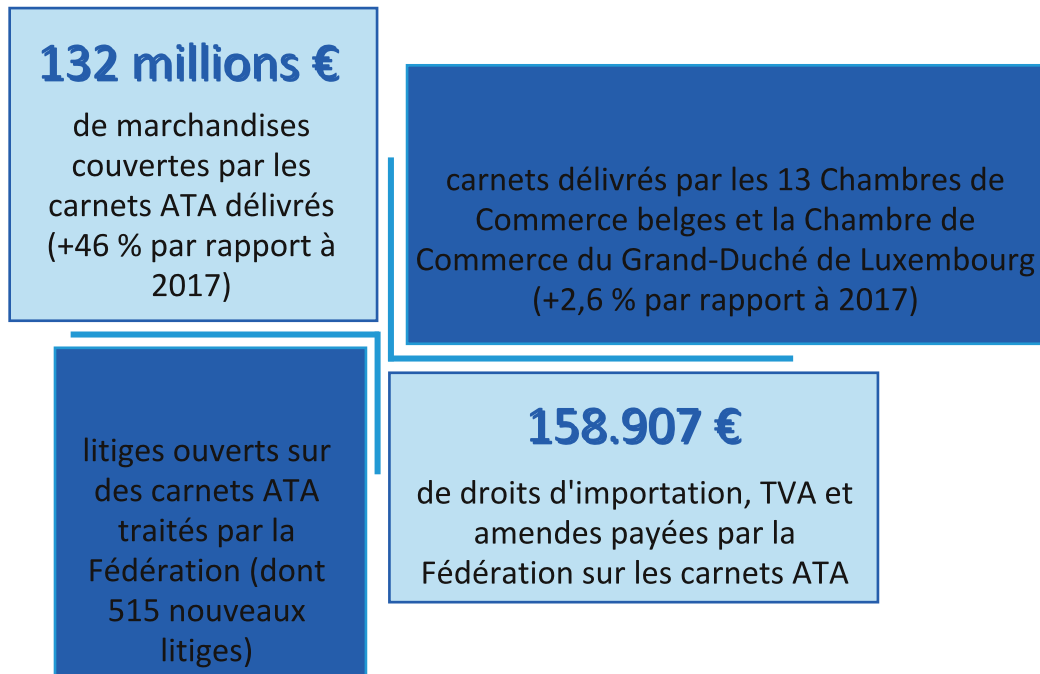
Certificates of origin per country of destination (2018)

Principales destinations

Grâce à une augmentation de 86 %, la Turquie est devenue pour la première fois le principal pays de destination des certificats d'origine. La Russie a également connu une croissance, mais moins forte et est donc retombée en deuxième position. La Chine a renforcé sa troisième place en enregistrant une croissance de 14,2 %. Les seuls pays du top 10 à ne pas avoir connu d'augmentation sont l'Arabie Saoudite (-3,9 %) et les Émirats Arabes Unis (-6,4 %). L'Iran et le Liban sont, quant à eux, sortis du top 20.



Carnets ATA



Le système des carnets ATA a été conçu pour simplifier l'importation temporaire au niveau international. Les carnets permettent une importation rapide et sans problème dans les 78 pays appartenant au système ATA, sans paiement de droits ni taxes. Sans carnet ATA, il serait nécessaire pour l'admission temporaire des marchandises de passer par les procédures douanières de chaque pays concerné. Un carnet ATA est valable un an au maximum et peut être utilisé pour plusieurs voyages. Il peut être employé par une entreprise qui voyage avec du matériel professionnel dans le cadre d'un projet étranger, par un entrepreneur qui souhaite présenter des échantillons ou des prototypes à ses clients ou par un exportateur qui participe à une foire, à un salon ou à une exposition.

Value (in thousands of euro) and number of ATA carnets issued

La Fédération est l'organisation nationale garante des carnets ATA en Belgique et au Luxembourg. Elle se porte garante à l'égard des autorités douanières belges et luxembourgeoises pour tous les carnets étrangers entrant sur le territoire de l'UEBL. Elle garantit tous les carnets ATA délivrés en Belgique et au Luxembourg vis-à-vis des autorités douanières étrangères.

Traitement des litiges par la Fédération	<i>Ouverts par les douanes BE/LUX sur des carnets étrangers</i>	<i>Ouverts par les douanes étrangères sur des carnets BE/LUX</i>
<i>Nombre de nouveaux litiges</i>	371	144
<i>Droits à l'importation, TVA et amendes payées</i>	113.907 €	45.564 €

La Fédération est membre d'ATAC, le « conseil d'administration » de la World Chambers Federation pour la gestion des carnets ATA. La Fédération préside également le groupe de travail sur la digitalisation du carnet ATA. Cet ambitieux projet pluriannuel, intitulé Mercury, étudie la possibilité de numériser l'ensemble du cycle de vie du carnet ATA. Tout se déroule en étroite concertation avec l'Organisation mondiale des douanes.

Total number of ATA carnets issued worldwide (2018)

Au niveau mondial, 194.478 carnets ont été délivrés, soit une augmentation de 5,2 % par rapport à 2017. La Belgique est légèrement moins performante et enregistre une baisse de 2,6 %, mais la situation est tout de même meilleure que dans la plupart des pays limitrophes. Dans le classement international des pays émetteurs, le duo Belgique-Luxembourg perd une place et retombe au 24^e rang.

Entreprenariat durable

Des actions relatives aux ODD aux modèles économiques durables

Ces dernières années, nous avons principalement familiarisé les Chambres et les entreprises au contenu des objectifs de développement durable (ODD). Toutefois, la question de comment ancrer ces objectifs dans la stratégie de l'entreprise se pose de plus en plus. Les Chambres doivent absolument inciter les PME à adopter des **modèles d'économie circulaire** et autres modèles durables, ce qui leur permettra ainsi d'être innovantes. C'est pourquoi, lors d'un atelier avec les Chambres, organisé en collaboration avec CIFAL Flanders, nous sommes penchés sur les « modèles économiques durables à l'appui de l'agenda 2030 ». Les cas concrets de Signify et de l'Abattoir de la Ferme de BIGH à Bruxelles ont été le point de départ du workshop.

Les 17 ODD des Nations unies peuvent parfaitement mener à une réflexion critique sur les stratégies et les modèles d'entreprise orientés vers l'avenir. En effet, les entreprises peuvent grandement contribuer à la réalisation des ODD. Ces objectifs constituent également le cadre parfait pour les actions menées par les entreprises participant à la Voka charter duurzaam ondernemen (VCDO). Après un an, 112 entreprises ont déjà rejoint la VCDO et l'intérêt ne fait que grandir.



CIFAL Flanders, le centre international de formation des Nations Unies à Anvers, est un partenaire important des Chambres belges pour la réalisation de sa stratégie de durabilité. L'année dernière, plusieurs Chambres ont participé à la **CIFAL action learning platform** et ont pu connaître les dernières évolutions et échanger leurs expériences avec d'autres entreprises, organisations et autorités.

Les Chambres veulent aussi contribuer à la politique de développement durable et ont donc émis des propositions concrètes dans le cadre du **plan fédéral de développement durable**. Nous voulons, par exemple, que les autorités tiennent compte des nouvelles technologies et des modèles économiques durables dans les cahiers des charges des marchés publics. Par ailleurs, nous estimons important de stimuler davantage les échanges d'expériences et de consolider les connaissances en matière de modèles économiques durables par le biais, par exemple, d'apprentissages par la pratique et de réseaux d'apprentissage.